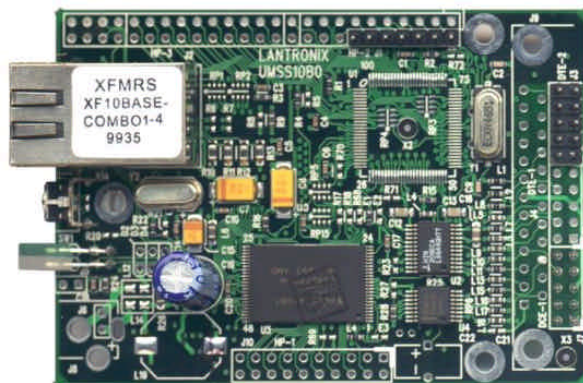


---

# PW-5000

## Плата Ethernet

### Инструкция по установке PW5K1EN



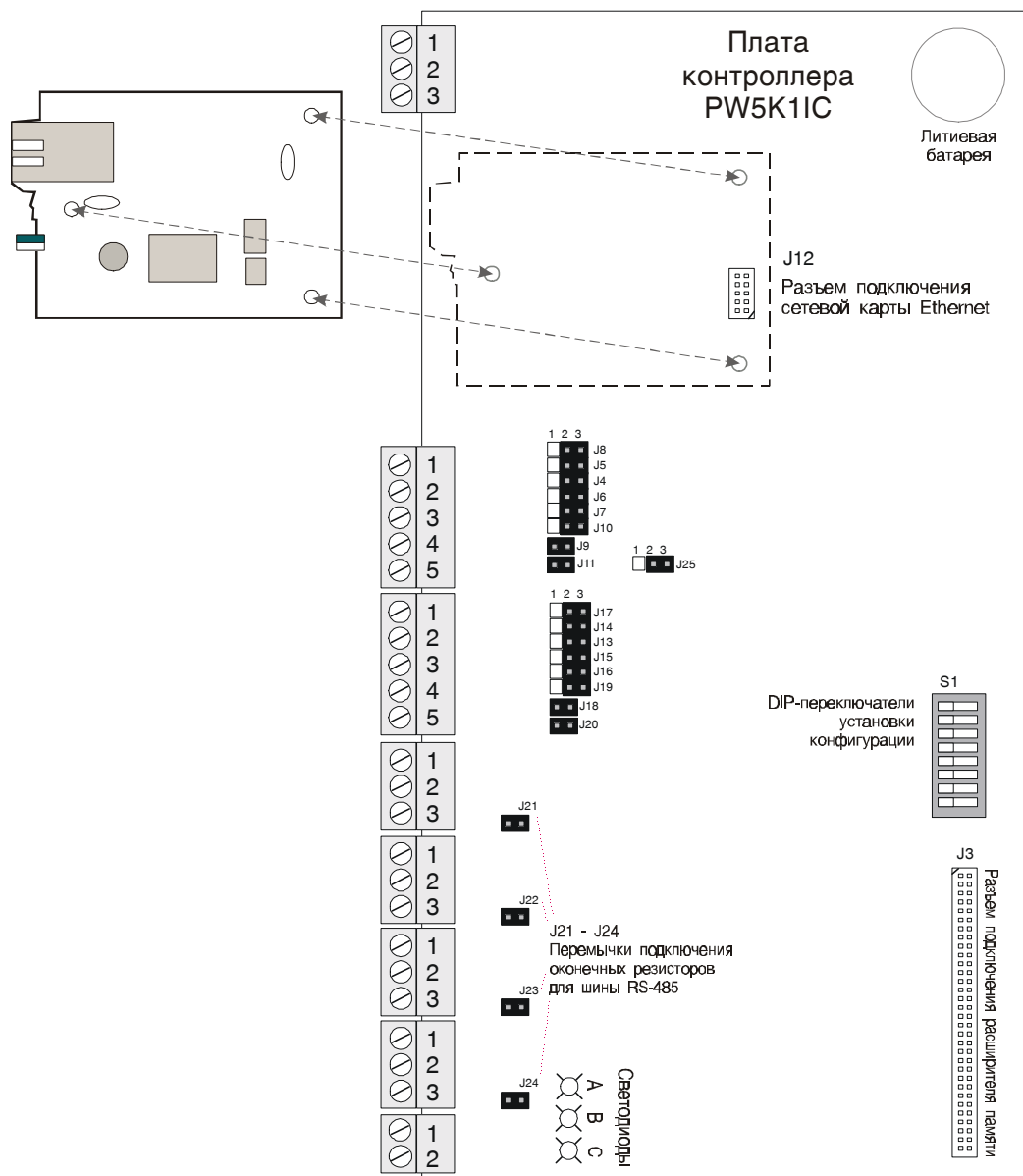
Security House Export

## Введение

Плата Ethernet PW5K1EN предназначена для работы в системе контроля и управления доступом PW-5000. Плата используется для подключения основной платы контроллера PW5K1IC к компьютерной сети по стандарту сетевой архитектуры Ethernet с топологией 10BaseT (скорость передачи информации 10 Мбит/с, для соединения используется экранированная или неэкранированная витая пара). Плата позволяет основной плате контроллера PW5K1IC обмениваться информацией с компьютером, на котором установлено программное обеспечение Win-Pak Pro International по протоколу TCP/IP.

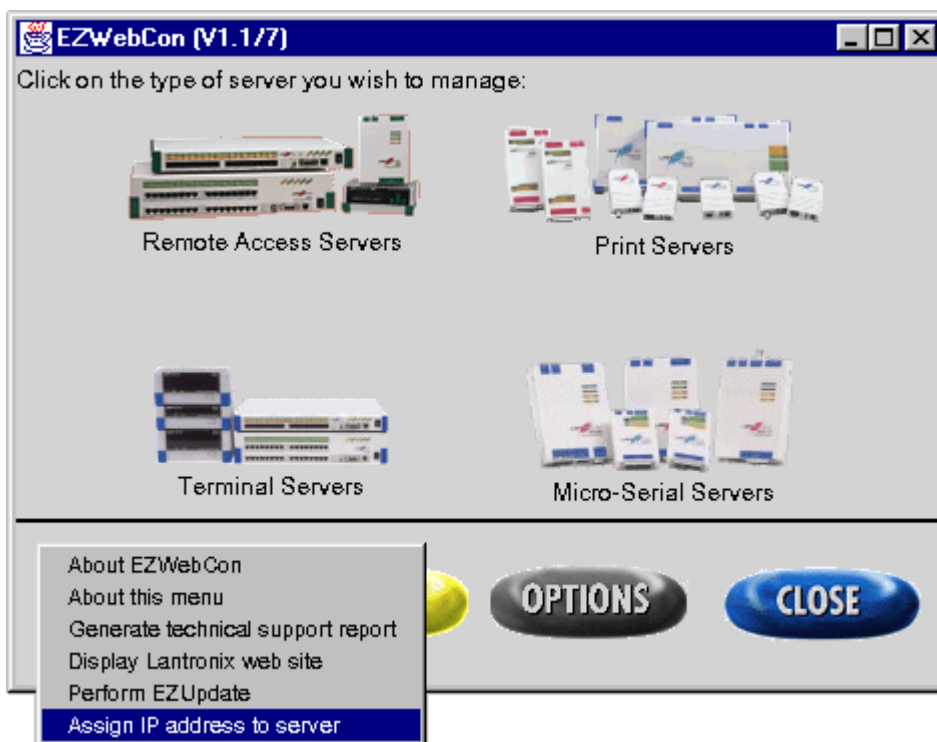
## Установка платы

Установите PW5K1EN на основную плату контроллера PW5K1IC как это показано на рисунке. Используйте монтажные стойки, входящие в комплект поставки.

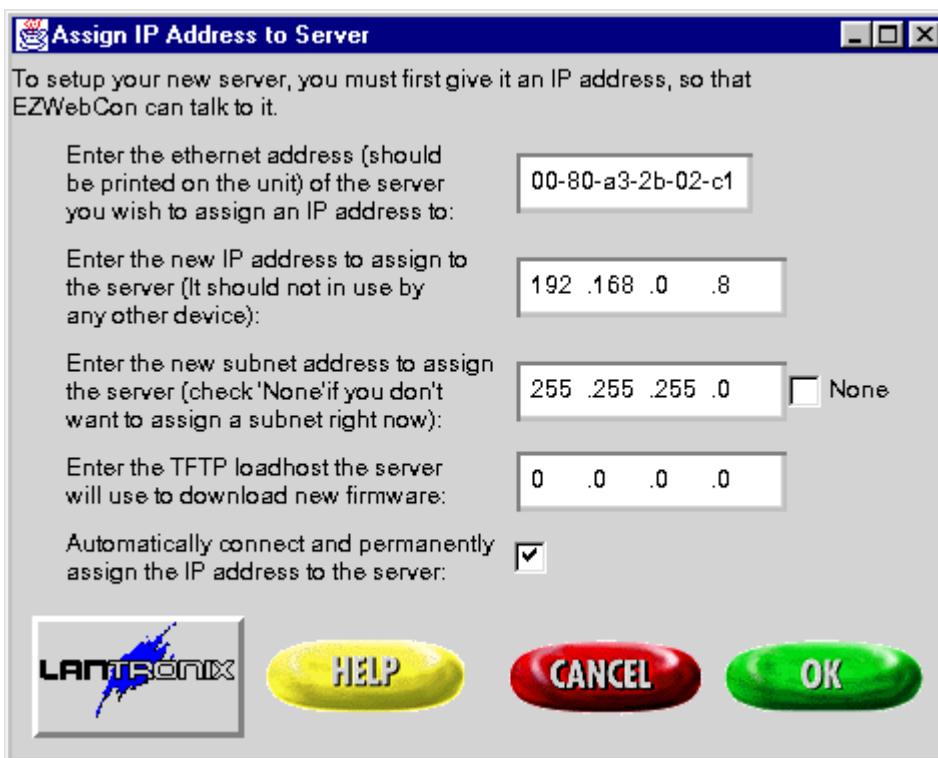


## Программирование

1. Установите на компьютер программу EZWebCon версии 1.1/7 или более поздней (есть на компакт-диске с Win-Pak Pro International Release 3, файл ezwebcon.exe).
2. После установки запустите программу **EZWebCon**.
3. Щелкните правой клавишей мыши на значке **Lantronix** в левом нижнем углу открывшегося окна и выберите пункт **Assign IP Address to Server** (Назначить серверу IP-адрес).

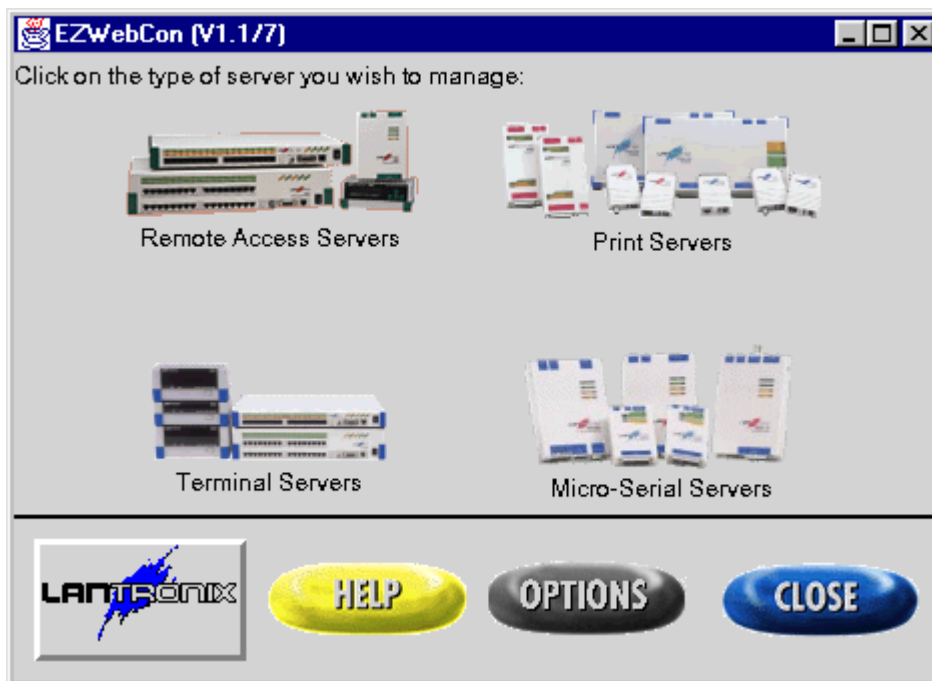


4. В первое поле открывшегося окна введите Ethernet адрес платы PW5K1EN, указанный на наклейке платы (каждая плата имеет уникальный адрес, запрограммированный в ней на заводе).
5. Во второе поле введите новый IP-адрес, назначаемый плате.
6. Снимите флажок "None" и установите правильный адрес подсети (**Subnet Address**).
7. При необходимости установите другие параметры сети.
8. Установите флажок **Automatically connect and permanently assign IP address to the server** (Автоматически соединиться и постоянно назначить серверу IP-адрес)
9. Выберите ОК.

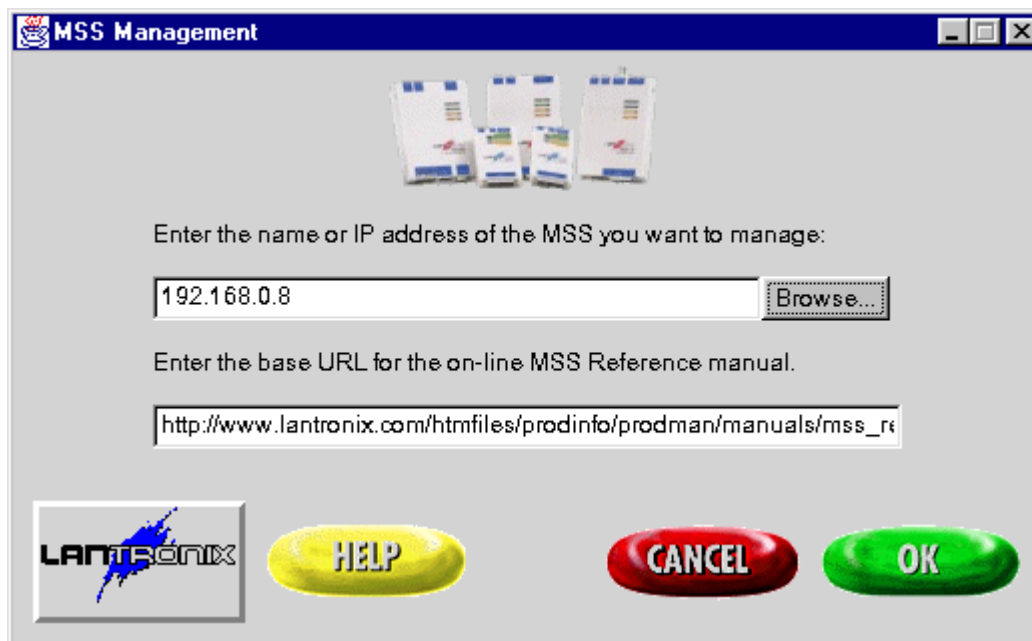


10. Произойдет назначение плате установленных параметров. После этого потребуется перезагрузка платы, которая может занять несколько минут.

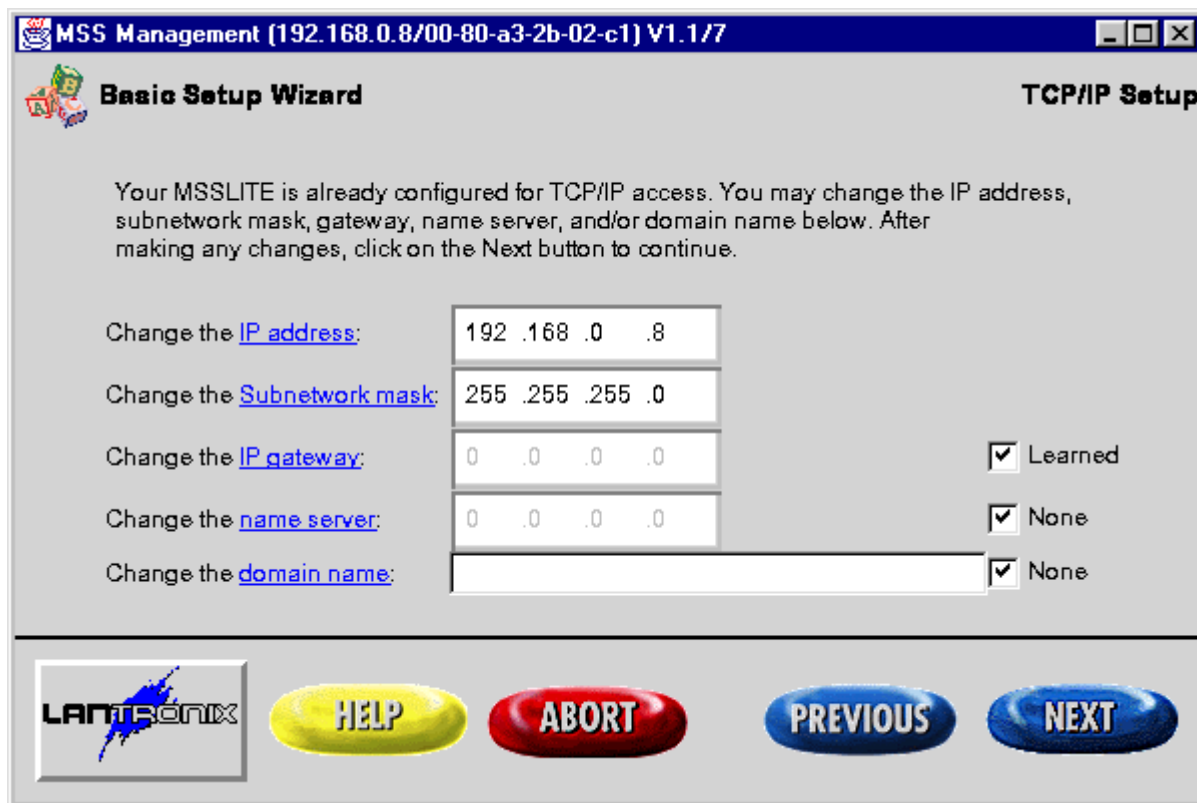
11. В главном окне **EZWebCon** щелкните мышью на значке **Micro-Serial Servers**.



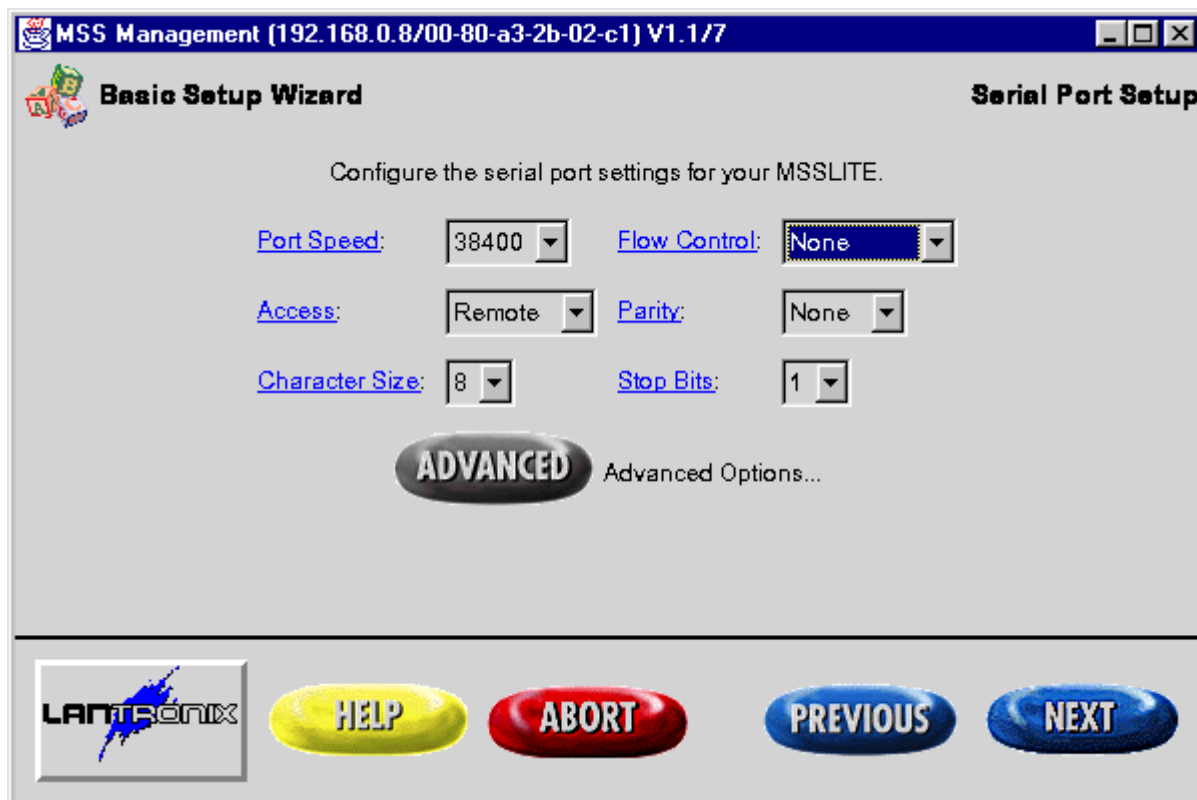
12. Откроется окно **MSS Management**. Введите в первое поле IP-адрес, который был назначен плате или выберите **Browse** для поиска доступных плат Ethernet. Возможно, что потребуется выйти из программы **EZWebCon** и войти в нее заново для того, чтобы программа смогла найти назначенный ранее IP-адрес платы.



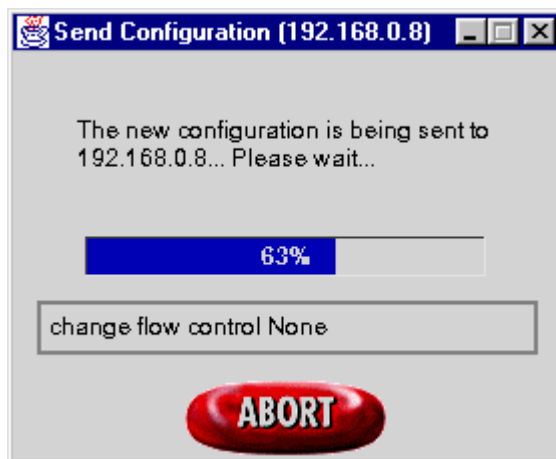
13. Выберите **OK**.
14. После установления связи с платой появится окно с различными доступными опциями (**Interviewing Wizard**, **Maintenance**, **Statistics/Monitoring**, **Extract configuration from server**, **Download configuration to server**, **Download new firmware to server** и **Reboot server**).
15. Выберите **Interviewing Wizard** (Мастер настройки).
16. В открывшемся окне выберите **Initial Setup** (Начальная установка).
17. Выберите **Next** (Далее).
18. Введите IP-адрес, назначенный плате в п.5 (**IP-address**).
19. Введите маску подсети, назначенную в п.6 (**Subnetwork Mask**).
20. Введите другие параметры сети (если требуется).
21. Выберите **Next** (Далее).



- 22. Измените скорость порта (**Port Speed**) с 9600 на **38400**.
- 23. Измените доступ (**Access**) с Dynamic на **Remote**.
- 24. Установите размер символа (**Character size**) равным **8**.
- 25. Измените режим управления потоком (**Flow Control**) с Xon/Xoff на **None**.
- 26. Установите контроль четности (**Parity**) на **None**.
- 27. Установите число стоповых бит (**Stop Bits**) равным **1**.
- 28. Выберите **Next** (Далее).



29. Щелкните мышью на кнопке **Download configuration to the IP address assigned** (Загрузить конфигурацию по назначенному IP-адресу). Появится окно с индикатором состояния.



30. После завершения появится окно перезагрузки (**Reboot**). Выберите **Yes** для перезагрузки. Перезагрузка платы может занять несколько минут. После завершения появится окно **Server (IP address of the card) is back up** (Параметры сервера (IP-адрес карты) зарезервированы). Выберите **OK**.
31. Выберите **Back** (Назад) для возврата в окно передачи конфигурации (**Send Configuration**).
32. Выберите **Finish** (Завершение).
33. Выберите **Menu** (Меню).
34. Выберите **Close** (Закреть).
35. Еще раз выберите **Close** (Закреть) для выхода из программы.
36. Программирование платы завершено.



**Представительство Security House Export**  
Россия, Санкт-Петербург, тел./факс +7 (812) 298-72-34  
WWW: [www.securityhouse.ru](http://www.securityhouse.ru), [www.cksys.ru](http://www.cksys.ru)  
E-mail: [cksys@mail.admiral.ru](mailto:cksys@mail.admiral.ru)  
TD1120 rev0800 (версия от 26.07.01)